



SPIDER V 20

Pilotenhandbuch ►

Technische Daten der SPIDER V-Verstärker

Merkmale	SPIDER V 20	SPIDER V 30	SPIDER V 60	SPIDER V 120	SPIDER V 240	SPIDER V 240HC
Verstärkermodelle	78	78	78	78	78	78
Boxenmodelle	23	23	23	23	23	23
Effektmodelle	101	101	101	101	101	101
Verstärkerleistung	20W	30W	60W	120W	240W (120W je Seite)	240W (120W je Seite)
Mono/Stereo	Mono	Mono	Mono	Mono	Stereo	Stereo
Lautsprecherdurchmesser	1 x 8" 4Ω	1 x 8" 4Ω	1 x 10" 4Ω	1 x 12" 4Ω	2 x 12" 4Ω	2 x 4" 16Ω
Hochtöner	Keiner	1	1	1	2	2
XLR-Direktausgänge	Nein	Nein	Nein	Ja	Ja	Ja
USB-Audioschnittstelle	USB Micro B	USB A + USB B	USB A + USB B	USB A + USB B	USB A + USB B	USB A + USB B
Kopfhörerbuchse	3,5mm stereo	3,5mm stereo	3,5mm stereo	6,3mm stereo	6,3mm stereo	6,3mm stereo
FBV™-Unterstützung	Nein	Ja	Ja	Ja	Ja	Ja
Schlagzeug-Loops	Nein	Ja	Ja	Ja	Ja	Ja
Metronom	Nein	Ja	Ja	Ja	Ja	Ja
Looper	Nein	Nein	Ja	Ja	Ja	Ja
Relay-Funkunterstützung	Nein	Nein	Ja	Ja	Ja	Ja
Ausgänge für externe Boxen	Nein	Nein	Nein	Nein	Nein	Ja
Gewicht (kg)	5,00	7,35	9,30	12,70	21,05	13,00
Abmessungen (mm)	331 x 310 x 211	392 x 380 x 208	442 x 430 x 230	520 x 489 x 271	684 x 550 x 271	684 x 276 x 271

Weitere Hinweise zu den übrigen Spider V-Verstärkern finden Sie im Pilotenhandbuch der Spider V-Familie unter www.line6.com/manuals.

Vorstellung

Willkommen zum Pilotenhandbuch Ihres **SPIDER V 20**. Dieses Dokument enthält alle wichtigen Hinweise zur Bedienung und den Funktionen Ihres Line 6® Verstärkers.

Die SPIDER V 20-Serie stellt bereits die fünfte SPIDER-Generation dar. Er bietet die unerreichte Modeling-Technologie von Line 6 in einem kompakten Combo-Gehäuse. Der **SPIDER V 20** hat folgendes zu bieten.

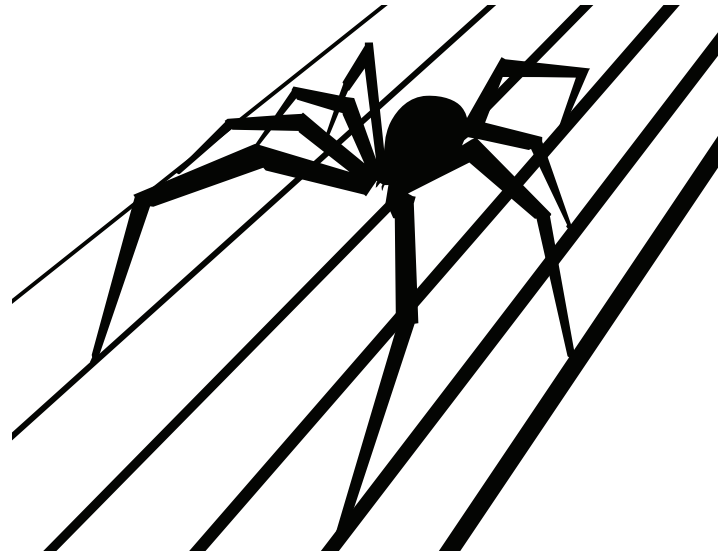
Merkmale:

- Über 200 Verstärker- und Effektmodelle (der Zugriff auf alle Modelle erfordert die Verwendung der *“Spider V Remote”* Software).
- Lautsprechersystem mit breitem Übertragungsbereich für einen überzeugenden E-Gitarren-Sound, optimale A-Gitarrenparts und die Musikwiedergabe.
- 4 simultan verfügbare Effekte, darunter 3 *“smarte”* Effekte.
- Interne Stimmfunktion.
- Für A-Gitarre optimierter Sound.
- USB-Audioschnittstelle: Wiedergabe mit einem Mac- oder PC-Computer bzw. einem iOS*- oder Android™**-Mobilgerät.
- Ausgiebige Editierfunktionen und Speicherverwaltung mit der kostenlosen *“Spider V Remote”* Software für Mac oder PC sowie iOS*- oder Android**-Mobilgeräte.
- Aktualisierbare Firmware mit dem *“Line 6 Updater”* Programm auf einem Mac oder PC.
- Kopfhörerbuchse (stereo).

Zusatzfunktionen mit der *‘Spider V Remote’* App

- Simultanverwendung weiterer Effekte.
- Schnelle grafische Editierung aller verfügbaren Verstärker- und Effektmodelle und ihrer Parameter.
- Suche und Zugriff auf tausende Sounds in der Cloud.
- Programmieren, Speichern und Teilen einer unbegrenzten Sound-Anzahl.
- Detaillierte Editierung aller Sound-Aspekte.

- Archivierung aller Spider V-Sounds und Übertragung von Datenarchiven zum Verstärker.

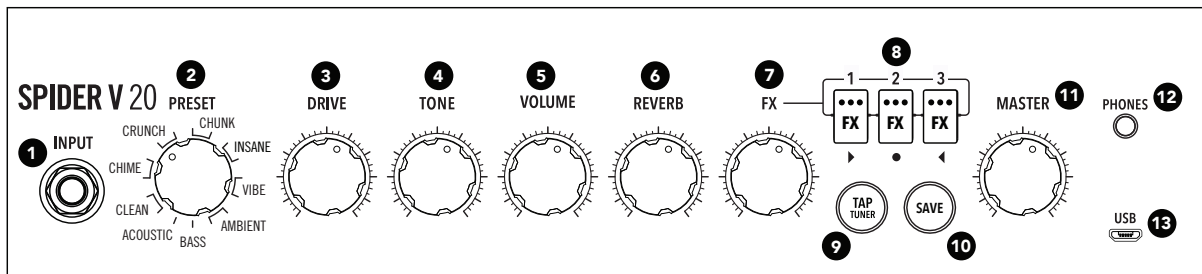


Lieferumfang: SPIDER V 20 Verstärker, Netzkabel, Pilotenhandbuch.

* Für iOS-Geräte wird ein USB-Kameraanschluss-Kit von Apple (nicht im Lieferumfang) benötigt. Es werden nur iOS-Versionen ab 10.x unterstützt.

**Erfordert Android OS 5.0+ oder neuer mit *“High Performance Audio”* und einem USB 2.0 OTG-Host-Adapter (On-The-Go). Siehe auch line6.com/android.

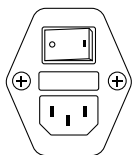
Bedienelemente und Anschlüsse



1. **INPUT-Buchse** – Hier muss die Gitarre angeschlossen werden.
2. **PRESET-Regler** – Hiermit wählen Sie einen der 16 verfügbaren Speicher. Die Speicher enthalten die Einstellungen aller Regler, die FX1-, 2- und 3-Modellwahl und den Effektstatus (an/aus).
3. **DRIVE-Regler** – DRIVE entspricht dem Lautstärke- oder Gain-Regler anderer Verstärker: Hiermit stellen Sie den “Bratgehalt” des Sounds ein.
4. **TONE-Regler** – Hiermit beeinflussen Sie die allgemeine Klangfarbe des Sounds und somit der menübasierten BASS-, MID- und TREBLE-Parameter. Drehen Sie ihn nach links für einen runderen bzw. nach rechts für einen helleren Klang. In der “12 Uhr”-Position werden bisweilen die Mitten abgeschwächt.
5. **VOLUME-Regler** – Hiermit regeln Sie die Speicherlautstärke im Verhältnis zur **MASTER**-Einstellung. Er eignet sich für den Pegelabgleich der einzelnen Speicher.
6. **REVERB-Regler** – Hiermit regeln Sie den Hallanteil. Drehen Sie ihn nach links für weniger bzw. nach rechts für mehr Hall.
7. **FX-Regler** – Hiermit bestimmen Sie die Lautstärke der internen Effekte. Um nur einen Effekt zu beeinflussen, müssen Sie zuvor einen der drei FX-Taster drücken.
8. **FX1-, 2- und 3-Taster** – Hiermit wählen Sie einen der drei Effekte und aktivieren/deaktivieren ihn. Mit dem **FX**-Regler kann die Lautstärke des momentan gewählten Effekts geändert werden. Es stehen 5 Effekttypen zur Verfügung, die farblich kodiert sind: Gelb für Dynamik/Kompressoren, Orange für Verzerrung, Blau für Modulation, Grün für Delay/Echo und Lila für Filter/Pitch/Synth.
9. **TAP/TUNER-Taster** – Durch wiederholtes Drücken dieses Tasters legt man das Tempo für die aktiven Delay- und Modulationseffekte fest. Halten Sie den Taster 2 Sekunden gedrückt, um den Tuner zu aktivieren. Der Tuner schaltet die Signalausgabe stumm und verwendet die Dioden der drei FX-Taster als Anzeige: Rot links (zu tief), Rot rechts (zu hoch) oder Grün Mitte (richtig gestimmt). Drücken Sie TAP/TUNER kurz, um den Tuner-Modus wieder zu verlassen.
10. **SAVE-Taster** – Drücken Sie ihn, um die Reglereinstellungen und den Status der FX-Taster zu speichern.
11. **MASTER-Volumenregler** – Hiermit kann der Ausgangspegel des Verstärkers (bzw. der Kopfhörerpegel) geändert werden, ohne die Verzerrungsintensität zu beeinflussen. **Vor dem Einschalten** sollte MASTER auf den Mindestwert gestellt werden!
12. **PHONES-Ausgang** – Hier kann ein Kopfhörer angeschlossen werden. Dann wird der Lautsprecher stummgeschaltet. Diese Buchse fungiert außerdem als Direktausgang. Für die Verbindung mit einem Recorder oder Mischpult benötigen Sie ein TRS-Kabel.
13. **USB-Port (Micro B)** – Für die Verbindung eines Mac, PC, iOS-Geräts (über ein USB Camera Connection Kit von Apple) oder Android-Geräts (mit OTG-Adapter) und die Nutzung der “Spider V Remote” Software bzw. die Aufnahme/Wiedergabe von Audiodaten.

Stromversorgung

Der **Netzschalter** und die **Netzbuchse** (für das beiliegende Netzkabel) befinden sich auf der Geräterückseite. Die Spezifikationen finden Sie auf der Geräterückseite.



Anwahl von Sounds

Wählen Sie mit dem **PRESET**-Regler den gewünschten Speicher. Jeder Speicher ist für einen bestimmten Musikstil bzw. eine Anwendung gedacht und verwendet ein Verstärkermodell, 3 „smarte“ Effekte und die zugehörigen Einstellungen.

Editieren eines Sounds

Wählen Sie den Sound, der Ihren Vorstellungen am nächsten kommt und ändern Sie ihn mit den betreffenden Reglern und Tastern ab (siehe „Bedienelemente und Anschlüsse“). Die Einstellungen von DRIVE, TONE, VOLUME, REVERB, der Anteil der Effekte und ihr An/Aus-Status können mit fest zugeordneten Bedienelementen geändert werden. Mit der *“Spider V Remote”* Software kann man außerdem einen anderen Verstärkertyp und andere Effekte für den aktiven Speicher wählen.

Speichern der Einstellungen

Drücken Sie den **SAVE**-Taster ein Mal, um die Änderungen für die aktuelle **PRESET**-Position zu speichern. Der SAVE-Taster blinkt zweimal, um die Speicherung zu bestätigen. Mit der *“Spider V Remote”* Software können Speicher kopiert und anders geordnet werden.

Verwendung der ‘Smart’-Effekte

Der **SPIDER V 20** Verstärker bietet einen Reverb- sowie 3 definierbare „smarte Effekte“ pro Speicher.

Es stehen folgende Effekttypen zur Wahl: Dynamik (gelb), Drive (orange), Modulation (blau), Delay (grün) und Filter/Pitch/Synth (lila). Für jeden Typ gibt es mehrere Effektmodelle. Mit der *“Spider V Remote”* Software kann man andere Effekttypen und Modelle wählen.

1. Drücken Sie einen Taster **FX 1~3**, um den betreffenden Effekt ein- oder auszuschalten. Wenn der Taster hell leuchtet, ist der betreffende Effekt aktiv. Leuchtet er schwach, so wird der zugehörige Effekt umgangen.
2. Mit dem **FX**-Regler kann die Lautstärke des momentan gewählten Effekts geändert werden. Anfangs beeinflusst er alle momentan aktiven Effekte. Um den Pegel eines der drei Effekte zu ändern, muss man die anderen beiden Effekte deaktivieren. Der Regler arbeitet relativ und muss ggf. ziemlich weit gedreht werden, um die gewünschte Einstellung zu erzielen.
3. Drücken Sie den **SAVE**-Taster, um die Änderungen zu speichern.

Verwendung der ‘Spider V Remote’ Software für Mac & PC

“Spider V Remote” ist ein KOSTENLOSER Editor für Mac und PC, der von <http://www.line6.com/software> heruntergeladen werden kann. Für die Verbindung des **Spider V 20** mit dem Computer benötigen Sie ein USB-A–USB Micro B-Kabel (nicht im Lieferumfang). Installieren Sie das Programm und fahren Sie es hoch, um es mit dem **Spider V 20** Verstärker zu synchronisieren.



***Anmerkung:** Windows®-Computer erfordern die Installation des aktuellen **Line 6 Spider V ASIO** Treibers (siehe <http://line6.com/software>). Auf einem Mac braucht kein Treiber installiert zu werden.

Vorstellung der Software

Das Programm zeigt den Inhalt der Speicher in drei Fenstern an: Signalfluss, Modellwahl und Editor. Der Signalflussbereich zeigt die einzelnen Sound-„Blöcke“ an. Im Modellwahlfenster kann man Verstärker- und Effektmodelle wählen (die Effekte sind nach Typen unterteilt). Alle Parameter des momentan gewählten Blocks werden im Editorbereich (unten rechts) angezeigt. Um einen Parameter zueditieren, ziehen Sie die Fader-Symbole in die gewünschte Richtung.

Andere Verstärker oder Effekte wählen

Um ein anderes Verstärker- oder Effektmittel zu wählen, klicken Sie auf den betreffenden Block im Signalfussfenster und wählen mit dem Browser das gewünschte Modell.

Laden und Speichern von Sounds

Um einen Sound im Verstärker zu speichern, klicken Sie auf **[LOAD/SAVE]** und wählen **[Save Tone to SPIDER V 20]**. Der momentan gewählte Speicher wird hervorgehoben. Bei Bedarf kann auch ein anderer Zielspeicher gewählt werden. Klicken Sie auf **[Save]**, um die Speicherung zu starten. In diesem Menü gibt es noch weitere Optionen für die Speicherverwaltung.

- **Save Tone to Spider V 20** – Sichert die momentan aktiven Einstellungen im gewünschten Speicher.
- **Save Tone to Disk** – Sichert den aktuellen Sound in Form einer .l6p-Datei auf der Festplatte.
- **Load Tone** – Lädt einen Sound von der Festplatte, aber überträgt ihn nicht zum aktuellen Speicher.
- **Import Tone to Spider V 20** – Lädt einen .l6p-Sound von der Festplatte und sichert ihn im gewählten Speicher.
- **Export Tone from Spider V 20** – Speichert einen beliebigen Sound (also nicht unbedingt den gerade gewählten) auf der Festplatte.
- **Back Up Spider V 20 to File** – Legt eine Archivdatei aller im Spider V 20 Verstärker gespeicherten Sounds an.
- **Restore Spider V 20 from File** – Überschreibt alle Sounds im Spider V 20 mit den Einstellungen der gewählten Archivdatei.

Verwendung der ‘Spider V Remote’ App auf einem iOS- oder Android-Gerät

“*Spider V Remote*” ist ein KOSTENLOSES Editier-, Verwaltungs- und Aktualisierungsprogramm für iOS- und Android-Mobilgeräte. Die Arbeitsweise entspricht in etwa jener von “*Spider V Remote*” für Mac und PC (siehe oben).

Für iOS-Geräte – Für die Verbindung mit dem USB-Port des **Spider V 20** wird ein Camera Connection Kit von Apple benötigt. Die

“*Spider V Remote*” App steht im Apple App Store kostenlos zum Download bereit.

Für Android-Geräte – Für die Verbindung mit dem USB-Port des Spider V 20 benötigen Sie einen Android “On-The-Go” (OTG) Adapter. Die “*Spider V Remote*” App steht im Google Play™ Store kostenlos zum Download bereit.

‘Steinberg Cubase® LE’ Aufnahmeprogramm

Um sich die KOSTENLOSE *Steinberg Cubase LE* Software für Mac oder PC herunterzuladen, müssen Sie Ihren **Spider V 20** Verstärker unter <https://line6.com/account/registergear/> registrieren. Sobald Sie registriert sind, erhalten Sie auf der Registrierungsseite einen Aktivierungscode und Download-Link.

Firmware-Updates für den Spider V 20

Am besten betreiben Sie Ihren **Spider V 20** Verstärker immer mit der jeweils aktuellen Firmware. Deshalb informiert “*Spider V Remote*” Sie automatisch über die Freigabe neuer Updates! Wenn ein Firmware-Update verfügbar ist, können Sie es mit der “*Spider V Remote*” App für Mobilgeräte im **Spider V 20** installieren – siehe die angezeigten Hinweise.

Wenn der **Spider V 20** mit Ihrem Mac- oder Windows-Computer verbunden ist, müssen Updates mit der “*Line 6 Updater*” Software (siehe <http://line6.com/software>) installiert werden. Der Download ist kostenlos und enthält auch Anweisungen für die Installation der Firmware. Außerdem dauert die Aktualisierung dann nur wenige Minuten.

©2017 Line 6, Inc. All rights reserved.

Please Note: Line 6 and Spider are trademarks of Line 6, Inc., registered in the U.S. and other countries. FBV is a trademark of Line 6, Inc. Apple and Mac are trademarks of Apple Inc. registered in the U.S. and other countries. App Store is a service mark of Apple, Inc. Apple is not responsible for the operation of this device or its compliance with safety and regulatory standards. iOS is a trademark of Cisco, registered in the U.S. and other countries. Android and Google Play are trademarks of Google, Inc. Windows is a trademark of Microsoft Corp. registered in the U.S. and other countries. Cubase is a registered trademark of Steinberg Media Technologies GmbH.

SERIAL NO: _____